

$\frac{G}{Y} 4-73$

锅炉离心通引风机

石家庄市风机厂有限责任公司



石家庄市风机厂有限责任公司是中国风机行业十家骨干重点厂之一，也是河北省唯一国家机械定点厂家，并获得了一系列质量体系认证和中国机械安全认证。

**石家庄市风机厂有限责任公司提醒用户：**

我厂销售处设在厂内

销 售 电 话：0311-83832560

用户投诉电话：0311-83833390

技术咨询电话：0311-83834677-3041

用户服务电话：0311-83859542

0311-83834677

## 1、风机用途

G4-73与Y4-73型锅炉通、引风机适用于火力发电厂中2-670T/h蒸气锅炉用的通、引风机系统。在无其它特殊需求时，G4-73也可用于矿进通风及一般通风。

通风机输送的介质为空气，最高温度不得超过80℃；引风机输送的介质为烟气，最高温度不得超过250℃。在引风机前，必须加装除尘装置，以尽可能减少进入风机中的烟气含量，根据一般电厂使用情况，除尘效率不得低于80%。

## 2、风机的型式

2.1 通风机与引风机均制成单吸入，各有№8-29.5共13个机号。

2.2 从电机一端正视，叶轮顺时针旋转称为右旋风机，以“右”表示，叶轮逆时针旋转称为左旋风机，以“左”表示。

2.3 风机的出风口位置，以机壳的出风口角度表示。

2.4 风机的传动方式为D式，均采用弹性套柱销联轴器传动。

2.5 产品全称举例如下：

G4-73№18D右90° Y4-73№18D左0°

其中G、Y分别表示锅炉通风机与锅炉引风机。

## 3、风机结构

风机主要由叶轮、机壳、进风口、调节门及传动部分组成。

3.1 叶轮：由12片后倾机翼斜切的叶片焊接于锥弧形的轮盖与平板形的轮盘中间。由于采用了机翼形叶片，保证了风机高效率、低噪声、高强度。叶轮经静、动平衡校正，故运转平稳。同一机号的通、引风机叶轮结构相同。

3.2 机壳：用钢板焊接成蜗形体，单吸入风机的机壳作成三种不同的形式，根据结构需要可制成整体、两开、三开形式。对引风机、蜗形板作了适当加厚以防磨。

3.3 进风口：收敛、流线型的进风口，制成整体结构，用螺栓固定在风机入口侧。

3.4 调节门：用以调节风机流量的装置，轴向安装在进风口前面。调节范围由0°（全开）到90°（全闭）。调节门的板把位置，从进风口方向看在出风的对面，对右旋风机板把由下往上推是由全闭到全开方向，对左旋风机板把由上往下拉式由全闭到全开方向。

为使调节门各部正常工作，必须很好地润滑。对通风机的调节门，采用钙钠基润滑脂润滑。对引风机，因气体温度较高，润滑油采用二硫化钼高温（260℃）润滑脂，高温运转时仍能保证润滑作用。№16以上风机在螺塞处加干油。

3.5 传动部分：主轴由优质钢制成，采用滚动轴承。轴承箱有两种型式：№8-16用整体的筒式轴承箱，№18-29.5用两个独立枕式轴承箱。轴承箱上装有温度计和油位指示器。润滑油采用N32-N68机械油，加入油量按油位标志的要求，以望油窗中心上下各5mm为宜。对于引风机，须加装输水管，耗水量随气温不同而异，一般按0.5-1m<sup>3</sup>/h考虑。

## 4 风机的性能与选择

GY4-73型风机只给出№10样机的无因次性能表，由给出的无因次性能表计算№8-29.5的有因次性能。

GY4-73№10样机的无因次性能表

	1	2	3	4	5	6	7	8
$\Phi$	0.147	0.166	0.189	0.205	0.224	0.243	0.263	0.282
$\Psi$	0.472	0.470	0.465	0.453	0.432	0.403	0.362	0.315
$\Psi d$	0.0193	0.0249	0.0309	0.0375	0.0448	0.0528	0.0619	0.0712
$\lambda$	0.0874	0.0938	0.1009	0.1067	0.1115	0.1144	0.115	0.1119
$\eta_{in}$	0.794	0.832	0.857	0.87	0.868	0.856	0.828	0.794

### 4.1 风机的性能

由无因次参数计算有因次参数的公式：

$$Q=900 \pi D_2^2 \cdot U_2 \cdot \Phi \quad (\text{m}^3/\text{h}) \quad K_p = \frac{\rho_1 U_2^2 \Psi}{101300} / \left[ \left( \frac{\rho_1 U_2^2 \Psi}{354550} + 1 \right)^{3.5} - 1 \right]$$

$$P = \rho_1 U_2^2 \cdot \psi / K_p \quad (P_a) \quad N_{in} = \frac{\pi D_2^2}{4000} \rho_1 U_2^3 \lambda \quad (kw)$$

$$N_{re} = \frac{N_{in}}{\eta_{in}} \cdot K \quad (kw)$$

式中：Q-流量 (m<sup>3</sup>/h)      P-全压 (Pa)      D<sub>2</sub>-叶轮叶片外缘直径 (m)

U<sub>2</sub>-叶轮叶片外缘线速度 (m/s)      K<sub>p</sub>-全压压缩性系数

N<sub>in</sub>-内功率 (kw)      N<sub>re</sub>-所需功率 (kw)      ρ<sub>1</sub>-进气密度 (kg/m<sup>3</sup>)

η<sub>in</sub>-机械效率 D式传动取0.98      k-储备系数，通风机取1.15，引风机取1.3。

#### 4.2 流量过多或不足时的处理：

在使用时，常常发生流量过多或不足的现象，产生这种现象的原因很多，如果是在使用过程中发生这种现象的，主要是由于管网中的阻力时大时小，或风机在波动区工作等缘故，如果是在使用过程中，经过较长时间逐渐减少，或在短时突然减少，主要由于管网堵塞。

#### 4.3 在风机新安装后，进行运转时就发生流量过多或不足现象，其原因有以下几点

4.3.1 管网阻力实际值与计算值相差过大，由一般管网特性方程式  $P=K \cdot Q^2$  (K为阻力系数) 可知，如果实际K大于计算值K时，则流量减少；如果实际K小于计算K值时，则流量增大。

4.3.2 选择时为考虑风机本身全压值偏差P的影响，当风机实际全压为正偏差时。则流量增大，为负偏差时，则流量减少。

4 在风机新安装后，开始正常运转时，或在使用过程中发生流量过大或过小时，可采用下列方法消除：

4.4.1 利用调节门开闭程度调节流量。

4.4.2 改变风机的转速，调节流量

4.4.3 调换压力较高或较低的风机调节流量。

4.4.4 改变管网阻力系数调节流量。

必须指出的是：一般都采用节流装置来调节流量，但当实际流量比需要流量大得很多时，这种方法浪费电力过多，很不经济。如条件允许，通常采用降低风机转速或调换压力较低的风机。

当调节门全开时，流量仍嫌过小，此时应设法改变管网使阻力系数减小以增加流量。也可采用增加风机转速和调换压力较高的风机，但风机的最大转速不可超过性能表上最高转速。

风机性能一般均指在标准状态下输送空气的性能。引风机的指定状态为大气压  $P=101.3KPa$ ，气体温度  $t=200^\circ C$ ，气体密度  $\rho=0.743kg/m^3$ 。订货时以性能表为准。

当风机使用状态与上述指定状态不符时，则必须把风机使用状态的性能换算到指定状态的性能，然后根据换算性能选择风机。其换算公式如下：

$$\text{流量 } Q_0 = Q \frac{n_0}{n} \quad (m^3/h) \quad \text{流量 } P_0 = P \left( \frac{n_0}{n} \right)^2 \frac{n_0}{n} \frac{K_p}{K_{p0}} \quad (Pa)$$

$$\text{轴功率 } N_{ino} = N_{in} \left( \frac{n_0}{n} \right)^3 \left( \frac{\rho_0}{\rho} \right) \quad (kw) \quad \text{内效率 } \eta_{ino} = \eta_{in}$$

式中：n-转速 (r/min)      η<sub>m</sub>-内效率

有注脚0为标准状态，无注脚0为使用状态。

#### 5 风机的安装、调整和操作

在安装前首先应准备好安装用材料工具，并对风机各部分的机件进行检查，对叶轮、主轴和轴承等机件更应特别细致检查，如发现损伤，应予以修好，然后用煤油清洗轴承箱内部。

5.1 在进行安装操作的过程中必须注意以下几点：

5.1.1 在一些接合面上，为防止生锈，减少拆卸困难起见，应涂上一些润滑脂或机油。

5.1.2 在接合面上的螺栓时，如有定位销钉，应先上好定位销钉，打紧后，再拧紧螺栓。

5.1.3 检查机壳及其它壳体内部，不应有掉入和遗留的工具或杂物。

## 5.2 安装要求

5.2.1 按图纸所示的位置及尺寸进行安装，为得到高效率，特别要保证进风口与叶轮的间隙尺寸。

5.2.2 保证主轴的水平位置，并测量风机主轴与电机轴的同心度及联轴器两端面的不平行度。两轴不同心度允差0.05mm，联轴器两端面不平行度允差0.05mm。

5.2.3 安装调节门时，注意不要装反，要保持进气方向与叶轮旋转方向一致。

5.2.4 风机安装后，用手或杠杆拨动转子，检查是否有过紧或与固定部分碰撞现象。

5.2.5 安装风机进口和出口管道时，重量不应加在机壳上。

5.2.6 全部安装后，进行总检查，是否符合要求，然后进行运转试验。

### 5.3 风机的试运转：

机械运转试验首先在无载荷（关闭进风口管道中的闸门或调节门）的情况下运转，如运转情况良好，然后再在满载荷的正常工况（规定的全压和流量）的情况下连续运转至规定的时间后，如无异常现象发生，经检查合格，方可投入生产。

在正常工况下的连续运转时间，对于修理安装后试运转不少于30分钟，对于新安装后试运转不少于2小时。

## 6 风机的操作

### 6.1 风机的操作规程

风机启动前，应进行下列准备工作

6.1.1 关闭调节门

6.1.2 检查风机各部的间隙尺寸，转动部分与固定部分有无碰撞及摩擦现象。

6.1.3 联轴器应加保护罩（用户自备）。

6.1.4 检查轴承的油位是否符合要求。

6.1.5 检查冷却部分是否正常。

当风机启动后，达到正常转数时，逐渐开大调节门直至规定负荷为止。运转过程中轴承温升不得高于40℃，轴承部位的均方根振动速度值不得大于6.3mm/s。

6.2 风机的紧急停车 下列情况下，必须进行紧急停车

6.2.1 发觉风机有剧烈的噪音。

6.2.2 轴承的温度剧烈上升。

6.2.3 风机发生剧烈的振动和有撞击声响现象时。

## 7 风机的维护

为了避免、预防风机及电机各方面的故障及事故的发生，从而充分发挥设备的效能，延长设备的使用寿命。因此，必须加强风机的维护。

7.1 风机维护工作注意事项：

7.1.1 只有风机设备完全正常的情况下方可运转。

7.1.2 如果风机设备在检修后开动时，则需注意风机各部位是否正常。

7.1.3 定期清除风机内部积灰、污垢及水等杂质，并防止锈蚀。

7.1.4 对风机设备的修理，禁止在运转中进行。

7.2 风机正常运转中的注意事项：

7.2.1 如发现流量过大，不符合使用要求，或短时间内需要较小的流量，可利用调节门进行调节。

7.2.2 对温度计及油标的灵敏性定期检查。

7.2.3 对风机的开车、停车或运转过程中，如发现不正常时，应立即进行检查。

7.2.4 对检查发现的小故障应及时查明原因，设法消除，发现大故障时，应立即进行检查。

7.2.5 除每次拆修后，应更换润滑油外，正常情况下3-6个月更换一次润滑油。

7.3 风机的主要故障及原因：

7.3.1 轴承箱剧烈振动

1、风机轴与电机轴不同心，联轴器歪斜。

2、机壳或进风口与叶轮摩擦。

3、基础的刚度不够或不牢固。

4、叶轮铆钉松动或叶轮变形。

- 5、叶轮轴盘与轴松动，联轴器螺栓活动。
- 6、轴承箱盖与座等联接部位螺栓松动。
- 7、风机进出气管道的安装不良，产生振动。
- 8、转子不平衡。
- 9、风机叶片磨损，或叶片有污垢。

#### 7.3.2 轴承温升过高：

- 1、轴承箱剧烈振动。
- 2、润滑油质量不良、变质或填充过多和含有灰尘、沙粒、污垢等杂质。
- 3、轴承箱盖、座联接螺栓紧力过大或过小。
- 4、轴与滚动轴承安装歪斜，前后两轴不同心。
- 5、滚动轴承损坏。

#### 7.3.3 电动机电流过大和温升过高：

- 1、开车时进气管道内闸门或节流阀未关。
- 2、流量超过规定值。
- 3、风机输送气体密度过大，使压力过大。
- 4、电动机输入电压过低或电源单相断电。
- 5、联轴器联接不正，皮圈过紧或间隙不匀。
- 6、受轴承箱振动剧烈的影响。

#### 7.3.4 轴承座漏油：

- 1、轴承侧盖上回油槽（孔）堵塞。
- 2、润滑油注入太多，超过油位指示器刻度线。
- 3、放油栓没拧紧。
- 4、毛毡长久磨损失效，没及时更换。
- 5、放气孔螺栓堵塞。

## 8 注意事项

8.1 安装时要根据说明书要求选择合适的安装地点及基础，不当安装会引起触电、火灾、坠落或人身伤亡。

8.2 接地要正确，同时配专用六点保护器及断相保护器，以免触电。

8.3 布线工作要按电气设备技术标准或布线规定执行，错误的布线会引发触电或火灾等事故。

8.4 开放式进风口应配有金属防护网（用户自制）。运行时仍有人或物被吸进的可能性。

8.5 风机运行中，禁止接触皮带轮、三角带、联轴器或主轴等转动部位，同时注意衣服等被卷入，以免带来人身伤亡。

8.6 风机进风口、出风口附近禁止摆放任何东西，并且在运行中不能靠近进、出风口，以免造成伤害。

8.7 进、出风口不能伸进手指和木棍等，并且要注意衣服被带进去，因为机壳内叶轮正在运转。

8.8 除检修技工歪，禁止拆卸或改造，以免引起火灾、损坏或受伤。

8.9 当检查和修理时，需先确认设备是否仍在运转或未切断电源，以免由于突然启动风机或受外界力、惯性运转的原因而受伤。

8.10 介质温度高时禁止触摸风机，以免烫伤。禁止触摸电机，以免烫伤。

8.11 除额定电压外，禁止使用，以免引起触电或火灾。

8.12 确认旋转方向是否正确，以免由于转向错误而发生火灾或设备故障。

8.13 当无法启动或运转不正常时，为避免事故发生应先切断电源，并请专业人员或本公司进行检修。

8.14 长期不运行时，考虑安全需切断电源，以免由于灰尘引起发热、着火。

8.15 风机积留灰尘是造成火灾的主要原因，要求定期清除灰尘。

8.16 对于采用润滑脂润滑的轴承箱（轴承箱体上有“请使用2号锂基润滑脂”标识），要求每月定期补充新的润滑脂（2号锂基润滑脂），注油咀在侧盖的顶部，可用油枪诸如，以挤出旧油为止；一年一次在停车时，将侧盖安装螺栓除去，清除旧油，再把新油涂到侧盖空间里1/2左右，尤其要涂于轴承内部，在长期停车重新开车时以及安装和试运转时，油不足等也按同一要领进行工作。

8.17 对于采用润滑油润滑的轴承箱（轴承箱体上有“请使用N32~N68润滑油”标识），运转前，用户必须注入润滑油（N32~N68号润滑油），油位以望油窗中心红点上下各5mm范围内为宜，并要求定期补充新油，以实际使用情况考虑，可拆去轴承盖顶部中间的放气螺栓，再注入新油。对于此类轴承箱由于采用了诸多密封措施，禁止拆装。

## 9 订货须知

订货时须说明风机型号、转速、风量、风压、介质温度、介质密度、进出风口角度及旋转方向、电动机型号等参数。

10、本说明书中P18~P22中图片形状仅供参考，表中尺寸如有更改恕不另行通知。

## 11、执行标准

执行标准编号：JB/T4357-2008

执行标准名称：工业锅炉用离心引风机

证书编号：冀石西0010

执行标准编号：JB/T 10560-2006

执行标准名称：一般用途离心通风机技术条件

证书编号：冀石西0010

G4-73离心通风机性能与选用件表

机号 №	转动 方式	转速 r/min	序 号	流 量 m <sup>3</sup> /h	全 压 Pa	效 率 %	内 功 率 kW	所 需 功 率 kW	配 用 电 动 机		联 轴 器 (一套)	电 机 地脚螺栓 (四套)
									型 号	功 率kW		
8	D	1450	1	16156	2104	79.4	11.80	13.85	Y180M-4	18.5	EL250 (48/65)	M12 × 300
			2	18244	2095	83.2	12.67	14.86				
			3	20442	2072	85.7	13.63	15.99				
			4	22530	2018	87.0	14.42	16.92				
			5	24618	1924	86.8	15.06	17.67				
			6	26706	1794	85.6	15.45	18.13				
			7	28904	1611	82.8	15.53	18.22				
			8	30993	1400	79.4	15.11	17.73				
9	D	1450	1	23003	2668	79.4	21.27	24.96	Y200L-4	30	EL250 (55/65)	M16 × 400
			2	25976	2656	83.2	22.83	26.78				
			3	29106	2628	85.7	24.55	28.81				
			4	32079	2559	87.0	25.98	30.48				
			5	35052	2440	86.8	27.13	31.84	Y225S-4	37	EL250 (60/65)	
			6	38026	2275	85.6	27.84	32.67				
			7	41155	2042	82.8	27.99	32.84				
			8	44128	1775	79.4	27.23	31.95				
	D	960	1	15229	1163	79.4	6.17	7.24	Y160L-6	11	EL250 (42/65)	M12 × 300
			2	17198	1158	83.2	6.62	7.77				
			3	19270	1146	85.7	7.13	8.36				
			4	21238	1116	87.0	7.54	8.85				
			5	23207	1064	86.8	7.87	9.24				
			6	25175	993	85.6	8.08	9.48				
			7	27247	891	82.8	8.12	9.53				
			8	29216	775	79.4	7.90	9.27				
10	D	1450	1	31554	3301	79.4	36.02	42.27	Y250M-4	55	EL250 (65/65)	M20 × 500
			2	35633	3287	83.2	38.66	45.36				
			3	39926	3251	85.7	41.58	48.79				
			4	44004	3166	87.0	44.00	51.64				
			5	48083	3018	86.8	45.95	53.92				
			6	52161	2813	85.6	47.15	55.32				
			7	56455	2525	82.8	47.39	55.61				
			8	60533	2194	79.4	46.12	54.11				
	D	960	1	20891	1437	79.4	10.45	12.26	Y180L-6	15	EL250 (48/65)	M12 × 300
			2	23591	1431	83.2	11.22	13.16				
			3	26434	1416	85.7	12.07	14.16				
			4	29134	1379	87.0	12.76	14.98				
			5	31834	1315	86.8	13.34	15.65	Y200L1-6	18.5	EL250 (55/65)	
			6	34534	1226	85.6	13.68	16.06				
			7	37377	1101	82.8	13.75	16.14				
			8	40077	958	79.4	13.38	15.70				
	D	730	1	15886	829	79.4	4.60	5.63	Y160L-8	7.5	EL250 (42/65)	M12 × 300
			2	17939	826	83.2	4.93	5.79				
			3	20100	817	85.7	5.31	6.23				
			4	22154	796	87.0	5.61	6.59				
			5	24207	759	86.8	5.86	6.88				
			6	26260	708	85.6	6.02	7.06				
			7	28422	636	82.8	6.05	7.10				
			8	30475	553	79.4	5.88	6.91				

G4-73离心通风机性能与选用件表

机号 No	转动 方式	转速 r/min	序 号	流 量 m <sup>3</sup> /h	全 压 Pa	效 率 %	内 功 率 kW	所 需 功 率 kW	配 用 电 动 机		联 轴 器 (一套)	电 机 地 脚 螺 栓 (四套)
									型 号	功 率 kW		
11	D	1450	1	41999	4003	79.4	58.01	68.07	Y280S-4	75	EL280 (75/75)	M20 × 500
			2	47427	3986	83.2	62.26	73.05				
			3	53142	3943	85.7	66.97	78.53	Y280M-4	90		
			4	58570	3840	87.0	80.88	83.06				
			5	63998	3660	86.8	74.00	86.84				
			6	69427	3411	85.6	75.93	89.10				
			7	75141	3060	82.8	76.33	89.57				
			8	80570	2659	79.4	74.27	87.15				
		960	1	27806	1741	79.4	16.83	19.75	Y200L2-6	22	EL280 (55/75)	M16 × 400
			2	31400	1734	83.2	18.07	21.20				
			3	35183	1715	85.7	19.43	22.80	Y225M-6	30		
			4	38777	1671	87.0	20.57	24.13				
			5	42371	1593	86.8	21.48	25.20				
			6	45965	1485	85.6	22.04	25.76				
			7	49748	1334	82.8	22.15	25.99				
			8	53343	1160	79.4	21.55	25.29				
		730	1	21144	1004	79.4	7.40	8.69	Y180L-8	11	EL280 (48/75)	M12 × 300
			2	23877	1000	83.2	7.94	9.32				
			3	26754	989	85.7	8.55	10.03				
			4	29487	964	87.0	9.04	10.61				
			5	32220	919	86.8	9.44	11.08				
			6	34953	857	85.6	9.69	11.37				
			7	37829	770	82.8	9.74	11.43				
			8	40562	669	79.4	9.48	11.12				
12	D	1450	1	54526	4777	79.4	89.63	105.17	Y315M-4	132	EL280 (80/75)	M24 × 630
			2	61574	4756	83.2	96.19	112.87				
			3	68992	4705	85.7	103.46	121.40	Y315L1-4	160		
			4	76040	4582	87.0	109.49	128.47				
			5	83088	4366	86.8	114.33	134.15				
			6	90135	4068	85.6	117.31	137.65				
			7	97554	3650	82.8	117.92	138.36				
			8	104600	3171	79.4	114.75	134.65				
		960	1	36100	2075	79.4	26.01	30.52	Y250M-6	37	EL280 (65/75)	M20 × 500
			2	40766	2066	83.2	27.91	32.76				
			3	45677	2044	85.7	30.03	35.23	Y250S-6	45		
			4	50344	1990	87.0	31.77	37.29				
			5	55010	1898	86.8	33.18	38.94				
			6	59676	1769	85.6	34.05	39.95				
			7	64587	1588	82.8	34.22	40.16				
			8	69253	1381	79.4	33.30	39.08				
		730	1	27451	1196	79.4	11.44	13.42	Y200L-8	15	EL280(55/75)	M16 × 400
			2	30999	1191	83.2	12.27	14.40				
			3	34734	1178	85.7	13.20	15.49	Y225S-8	18.5		
			4	38282	1148	87.0	13.97	16.39				
			5	41830	1094	86.8	14.59	17.12				
			6	45378	1020	85.6	14.97	17.57				
			7	49113	916	82.8	15.05	17.66				
			8	52661	797	79.4	14.64	17.18				

G4-73离心通风机性能与选用件表

机号 No	转动 方式	转速 r/min	序 号	流 量 m <sup>3</sup> /h	全 压 Pa	效 率 %	内 功 率 kW	所 需 功 率 kW	配 用 电 动 机		联 轴 器 (一套)	电 机 地脚螺栓 (四套)
									型 号	功 率kW		
14	D	1450	1	86586	6541	79.4	193.71	227.30	Y355L1-4	280	EL355 (95/95)	M24 × 630
			2	97777	6513	83.2	207.90	243.96				
			3	109550	6442	85.7	223.63	262.41				
			4	120740	6272	87.0	236.66	277.70				
			5	131940	5975	86.8	247.13	289.99				
			6	143130	5566	85.6	253.56	297.53				
			7	154910	4990	82.8	254.89	299.10				
			8	166100	4333	79.4	248.02	291.01				
		960	1	57326	2831	79.4	56.22	65.97	Y315S-6	75	EL355 (80/95)	M24 × 630
			2	64735	2819	83.2	60.33	70.80				
			3	72534	2789	85.7	64.90	76.16				
			4	79944	2716	87.0	68.68	80.56				
			5	87353	2589	86.8	71.72	84.16				
			6	94763	2414	85.6	73.59	86.35				
			7	102560	2166	82.8	73.97	86.80				
			8	109970	1883	79.4	71.98	84.46				
		730	1	43591	1630	79.4	24.72	29.01	Y280S-8	37	EL355 (75/95)	M20 × 500
			2	49225	1623	83.2	26.53	31.13				
			3	55156	1606	85.7	28.54	33.49				
			4	60791	1564	87.0	30.20	35.44				
			5	66425	1491	86.8	31.54	37.00				
			6	72059	1391	85.6	32.36	37.97				
			7	77990	1246	82.8	32.53	38.17				
			8	83624	1086	79.4	31.65	37.14				
16	D	1450	1	85571	3709	79.4	109.60	128.60	Y355M2-6	185	EL355 (95/95)	M24 × 630
			2	96631	3693	83.2	117.63	138.03				
			3	108270	3653	85.7	126.53	148.47				
			4	119330	3558	87.0	133.91	157.12				
			5	130390	3391	86.8	139.83	164.08				
			6	141450	3161	85.6	143.46	168.33				
			7	153090	2836	82.8	144.21	169.22				
			8	164150	2465	79.4	140.33	164.66				
		730	1	65069	2133	79.4	48.19	56.55	Y315M1-8	75	EL3550 (80/95)	M24 × 630
			2	73480	2124	83.2	51.72	60.96				
			3	82333	2101	85.7	55.64	65.29				
			4	90743	2047	87.0	58.88	69.09				
			5	99153	1951	86.8	61.48	72.15				
			6	107560	1819	85.6	63.08	74.02				
			7	116410	1633	82.8	63.41	74.41				
			8	124820	1420	79.4	61.70	72.41				
		580	1	51699	1343	79.4	24.17	28.36	Y315S-10	45	EL355 (80/95)	M24 × 630
			2	58381	1337	83.2	25.94	30.44				
			3	65415	1323	85.7	27.91	32.75				
			4	72097	1289	87.0	29.53	34.65				
			5	78779	1228	86.8	30.48	36.18				
			6	85462	1146	85.6	31.64	37.13				
			7	92495	1029	82.8	31.80	37.32				
			8	99175	894	79.4	30.95	36.31				

G4-73离心通风机性能与选用件表

机号 No	转动 方式	转速 r/min	序 号	流 量 m <sup>3</sup> /h	全 压 Pa	效 率 %	内 功 率 kW	所 需 功 率 kW	配 用 电 动 机		联 轴 器 (一套)	电 机 地脚螺栓 (四套)
									型 号	功 率kW		
18	D	960	1	121830	4710	79.4	197.51	231.77	Y4002-6 (6kv)	280	TL11 $\frac{110 \times 215}{130 \times 225}$	M30 × 800
			2	137580	4690	83.2	211.97	248.73				
			3	154160	4639	85.7	228.02	267.57				
			4	169910	4518	87.0	241.30	283.15				
			5	185650	4305	86.8	251.97	295.67				
			6	201400	4012	85.6	258.53	303.67				
			7	217980	3566	82.8	259.88	304.65				
			8	233730	3126	79.4	252.88	296.74				
		730	1	92648	2705	79.4	86.85	101.91	Y355M1-8	132	TL11 $\frac{95 \times 175}{130 \times 255}$	M24 × 630
			2	104620	2693	83.2	93.21	109.37				
			3	117220	2664	85.7	100.26	117.64				
			4	129200	2595	87.0	106.10	124.49				
			5	141170	2474	86.8	110.79	130.00				
			6	153150	2306	85.6	113.67	133.37				
			7	165750	2070	82.8	114.27	134.09				
			8	177730	1800	79.4	111.19	130.46				
		580	1	73610	1702	79.4	43.56	51.11	Y315L-10	75	TL11 $\frac{80 \times 175}{130 \times 255}$	M24 × 630
			2	83125	1694	83.2	46.75	54.86				
			3	93140	1676	85.7	50.29	59.01				
			4	102650	1633	87.0	53.22	62.45				
			5	112160	1557	86.8	55.57	65.21				
			6	121680	1452	85.6	57.01	66.90				
			7	131690	1303	82.8	57.31	67.25				
			8	141210	1133	79.4	55.77	65.44				
20	D	960	1	167130	5837	79.4	334.49	392.50	Y4501-6 (6kv)	450	TL12 $\frac{130 \times 255}{130 \times 255}$	M30 × 800
			2	188730	5812	83.2	358.98	421.24				
			3	211470	5749	85.7	389.15	453.13				
			4	233070	5598	87.0	408.65	479.52				
			5	254670	5334	86.8	426.72	500.73				
			6	276270	4969	85.6	437.82	513.76				
			7	299010	4456	82.8	440.12	516.46				
			8	320610	3870	79.4	428.25	502.52				
		730	1	127080	3347	79.4	147.07	172.58	Y4003-8 (6kv)	220	TL11 $\frac{110 \times 215}{130 \times 255}$	M30 × 800
			2	143510	3333	83.2	157.84	185.21				
			3	160800	3297	85.7	169.79	199.23				
			4	177230	3211	87.0	179.68	210.85				
			5	193660	3060	86.8	187.63	220.16				
			6	210080	2853	85.6	192.51	225.89				
			7	227370	2560	82.8	193.52	227.07				
			8	243800	2225	79.4	188.30	220.96				
		580	1	100970	2104	79.4	73.77	85.55	Y335M2-10	110	TL11 $\frac{95 \times 175}{130 \times 255}$	M24 × 630
			2	114020	2095	83.2	79.17	92.90				
			3	127760	2072	85.7	85.16	99.93				
			4	140810	2018	87.0	90.12	105.76				
			5	153860	1924	86.8	94.11	110.42				
			6	166910	1794	85.6	96.55	113.30				
			7	180650	1611	82.8	97.06	113.89				
			8	193700	1400	79.4	94.44	110.82				

G4-73离心通风机性能与选用件表

机号 No	转动 方式	转速 r/min	序 号	流 量 m <sup>3</sup> /h	全 压 Pa	效 率 %	内 功 率 kW	所需 功率 kW	配 用 电 动 机		联 轴 器 (一套)	电 机 地脚螺栓 (四套)
									型 号	功 率 kW		
22	D	960	1	233000	6865	83.7	527	620	Y5001-6 (6kv)	710	TL13 $\frac{140 \times 255}{160 \times 285}$ (球铁)	M36 × 1000
			2	261000	6865	88.5	570	670				
			3	290000	6796	91.2	606	711				
			4	319000	6630	92.5	637	748	Y5002-6 (6kv)	800		
			5	348000	6375	93.0	662	776				
			6	376000	5963	90.5	680	797	Y5003-6 (6kv)	900		
			7	405000	5433	87.2	695	815				
			8	434000	4864	84.0	698	820				
		730	1	177000	3972	83.7	232	273	Y4501-8 (6kv)	315	TL13 $\frac{130 \times 255}{160 \times 285}$	M30 × 800
			2	199000	3972	88.5	250	294				
			3	220000	3923	91.2	266	311	Y4502-8 (6kv)	355		
			4	242000	3844	92.5	280	329				
			5	264000	3697	93.0	290	340				
			6	286000	3452	90.5	298	350	Y4503-8 (6kv)	400		
			7	308000	3138	87.2	306	359				
			8	332000	2815	84.0	307	360				
		580	1	141000	2501	83.7	116	136	Y315L-10	160	TL13 $\frac{95 \times 175}{160 \times 285}$	M24 × 630
			2	158000	2501	88.5	126	147				
			3	175000	2471	91.2	134	158	Y4501-10 (6kv)	220		
			4	193000	2422	92.5	140	165				
			5	210000	2334	93.0	146	171				
			6	228000	2177	90.5	159	176	Y4501-10 (6kv)	220		
			7	245000	1981	87.2	153	179				
			8	263000	1775	84.0	154	180				
25	D	960	1	260000	5139	83.7	440	516	Y5002-8 (6kv)	560	TL13 $\frac{140 \times 255}{160 \times 285}$	M36 × 1000
			2	292000	5139	88.5	475	558				
			3	324000	5080	91.2	505	592	Y5003-8 (6kv)	630		
			4	356000	4953	92.5	531	622				
			5	388000	4776	93.0	552	647	Y5004-8 (6kv)	710		
			6	420000	4462	90.5	567	665				
			7	453000	4070	87.2	580	680				
			8	484000	3648	84.0	583	685				
		730	1	206000	3236	83.7	220	258	Y4503-10 (6kv)	280	TL13 $\frac{130 \times 255}{160 \times 285}$	M30 × 800
			2	232000	3236	88.5	238	278				
			3	257000	3197	91.2	254	300	Y4504-10 (6kv)	315		
			4	282000	3119	92.5	266	312				
			5	308000	3001	93.0	276	324	Y4505-10 (6kv)	355		
			6	334000	2805	90.5	284	334				
			7	359000	2560	87.2	290	340				
			8	384000	2295	84.0	292	342				
		580	1	171000	2216	83.7	125	147	Y4504-12 (6kv)	220	TL13 $\frac{130 \times 255}{160 \times 285}$	M30 × 800
			2	192000	2216	88.5	135	159				
			3	213000	2197	91.2	144	169				
			4	234000	2147	92.5	151	177				
			5	256000	2069	93.0	157	184				
			6	276000	1932	90.5	161	189				
			7	298000	1755	87.2	165	193				
			8	318000	1579	84.0	165	193				

G4-73离心通风机性能与选用件表

机号 No	转动 方式	转速 r/min	序 号	流 量 m <sup>3</sup> /h	全压 Pa	效率 %	内功率 kW	所需 功率 kW	配 用 电 动 机		联轴器 (一套)	电 机 地脚螺栓 (四套)
									型 号	功率kW		
28	D	730	1	365000	6404	83.7	780	915	Y6302-8 (6kv)	1250	GRL-325	M42 × 1000
			2	400000	6404	88.5	842	990				
			3	455000	6335	91.2	896	1050				
			4	500000	6188	92.5	942	1105				
			5	545000	5953	93.0	978	1150				
			6	590000	5570	90.5	1005	1180				
			7	635000	5070	87.2	1031	1210				
			8	680000	4541	84.0	1032	1210				
		580	1	289000	4040	83.7	386	453	Y5005-10 (6kv)	630	GRL-325	M36 × 1000
			2	325000	4040	88.5	418	490				
			3	361000	4001	91.2	445	522				
			4	396000	3903	92.5	466	546				
			5	432000	3756	93.0	485	570				
			6	468000	3511	90.5	498	585				
			7	504000	3197	87.2	509	597				
			8	540000	2864	84.0	511	604				
		480	1	239000	2775	83.7	220	258	Y5004-12 (6kv)	400	GRL-325	M36 × 1000
			2	269000	2775	88.5	238	280				
			3	298000	2746	91.2	254	298				
			4	328000	2687	92.5	266	312				
			5	358000	2589	93.0	276	324				
			6	387000	2413	90.5	282	331				
			7	416000	2197	87.2	290	340				
			8	446000	1971	84.0	292	342				
29.5	D	745	1	435000	7218	83.7	1063	1220	Y6304-8 (6kv)	1600	GRL-325	M42 × 1000
			2	487000	7218	88.5	1125	1295				
			3	541000	7061	91.2	1200	1390				
			4	595000	6963	92.5	1265	1460				
			5	649000	6698	93.0	1325	1530				
			6	702000	6276	90.5	1360	1560				
			7	756000	5708	87.2	1400	1615				
			8	810000	5100	84.0	1390	1605				
		596	1	348000	4609	83.7	545	625	Y5602-10 (6kv)	800	GRL-325	M36 × 1000
			2	386000	4609	88.5	576	663				
			3	432000	4560	91.2	615	712				
			4	476000	4462	92.5	647	747				
			5	520000	4315	93.0	677	784				
			6	562000	4021	90.5	695	798				
			7	605000	3629	87.2	717	826				
			8	648000	3236	84.0	712	822				
							Y5603-10 (6kv)	900				

Y4-73离心通风机性能与选用件表

机号 No	转动 方式	转速 r/min	序 号	流 量 m <sup>3</sup> /h	全 压 Pa	效 率 %	内功率 kW	所需 功率 kW	配 用 电 动 机		联 轴 器 (一套)	电 机 地脚螺栓 (四套)					
									型 号	功率kW							
8	D	1450	1	16156	1303	79.4	7.33	9.73	Y160M-4	11	EL250 (42/65)	M12×300					
			2	18244	1298	83.2	7.87	10.44									
			3	20442	1284	85.7	8.46	11.23	Y160L-4	15							
			4	22530	1250	87	8.96	11.89									
			5	24618	1192	86.8	9.35	12.41									
			6	26706	1112	85.6	9.60	12.73									
			7	28904	998	82.8	9.65	12.80									
			8	30993	868	79.4	9.39	12.45									
9	D	1450	1	23003	1651	79.4	13.21	17.52	Y180L-4	22	EL250 (48/65)	M12×300					
			2	25976	1644	83.2	14.18	18.81									
			3	29106	1627	85.7	15.25	20.23									
			4	32079	1584	87	16.14	21.41									
			5	35052	1511	86.8	16.85	22.36	Y200L-4	30							
			6	38026	1409	85.6	17.29	22.94									
			7	41155	1265	82.8	17.38	23.06									
			8	44128	1100	79.4	16.91	22.44									
		960	1	15229	721	79.4	3.83	5.09	Y160M-6	7.5	EL250 (42/65)	M12×300					
			2	17198	718	83.2	4.11	5.46									
			3	19270	711	85.7	4.43	5.87									
			4	21238	692	87	4.68	6.21									
			5	23207	660	86.8	4.89	6.49									
			6	25175	616	85.6	5.02	6.66									
			7	27247	553	82.8	5.04	6.69									
			8	29216	481	79.4	4.91	6.51									
10	D	1450	1	31554	2041	79.4	22.37	29.68	Y225S-4	37	EL250 (60/65)	M16×400					
			2	35633	2033	83.2	24.01	31.85									
			3	39926	2011	85.7	25.83	34.26									
			4	44004	1959	87	27.34	36.26									
			5	48083	1867	86.8	28.54	37.86	Y225M-4	45							
			6	52161	1741	85.6	29.29	38.85									
			7	56455	1563	82.8	29.44	39.05									
			8	60533	1359	79.4	28.65	38.00									
			960	1	20891	891	79.4	6.49					8.61	Y160L-6	11	EL250 (42/65)	M12×300
				2	23591	887	83.2	6.97					9.24				
				3	26434	878	85.7	7.50					9.94				
				4	29134	855	87	7.93					10.52				
				5	31834	815	86.8	8.28	10.99								
				6	34534	761	85.6	8.50	11.27								
				7	37377	683	82.8	8.54	11.33								
				8	40077	594	79.4	8.31	11.03								
		730	1	15886	515	79.4	2.85	3.79	Y160M2-8	5.5	EL250 (42/65)	M12×300					
			2	17939	512	83.2	3.06	4.06									
			3	20100	507	85.7	3.30	4.37									
			4	22154	494	87	3.49	4.62									
			5	24207	471	86.8	3.64	4.83									
			6	26260	439	85.6	3.74	4.96									
			7	28422	395	82.8	3.76	4.98									
			8	30475	343	79.4	3.66	4.85									

Y4-73离心通风机性能与选用件表

机号 No	转动 方式	转速 r/min	序 号	流 量 m <sup>3</sup> /h	全 压 Pa	效 率 %	内 功 率 kW	所需 功率 kW	配 用 电 动 机		联 轴 器 (一套)	电 机 地脚螺栓 (四套)
									型 号	功 率kW		
11	D	1450	1	41999	2474	79.4	36.03	47.80	Y250M-4	55	EL280 (65/75)	M20 × 500
			2	47427	2463	83.2	38.67	51.30				
			3	53142	2437	85.7	41.60	55.18	Y280S-4	75	EL280 (75/75)	M20 × 500
			4	58570	2373	87	44.02	58.39				
			5	63998	2263	86.8	45.97	60.98				
			6	69427	2109	85.6	47.16	62.56				
			7	75141	1893	82.8	47.41	62.89				
			8	80570	1646	79.4	46.13	61.20				
		1	27806	1079	79.4	10.46	13.87	Y200L1-6	18.5	EL280 (55/75)	M16 × 400	
		2	31400	1075	83.2	11.22	14.89					
		3	35183	1063	85.7	12.07	16.04					
		4	38777	1035	87	12.78	16.95					
		5	42371	987	86.8	13.34	17.70					
		6	45965	921	85.6	13.69	18.16					
		7	49748	827	82.8	13.76	18.25					
		8	53343	719	79.4	13.39	17.76					
		1	21144	623	79.4	4.60	6.10	Y160L-8	7.5	EL280 (42/75)	M12 × 300	
		2	23877	620	83.2	4.93	6.55					
		3	26754	614	85.7	5.31	7.04	Y180L-8	11	EL280 (48/75)		
		4	29487	598	87	5.61	7.45					
		5	32220	570	86.8	5.87	7.78					
		6	34953	532	85.6	6.02	7.98					
		7	37829	478	82.8	6.05	8.03					
		8	40562	415	79.4	5.89	7.81					
12	D	1450	1	54526	2949	79.4	55.67	73.85	Y280M-4	90	EL280 (75/75)	M20 × 500
			2	61574	2936	83.2	59.75	79.26				
			3	68992	2905	85.7	64.27	85.26	Y315S-4	110	EL280 (80/75)	M24 × 630
			4	76040	2829	87	68.01	90.23				
			5	83088	2697	86.8	71.02	94.21				
			6	90135	2514	85.6	72.87	96.67				
			7	97554	2256	82.8	73.25	97.17				
			8	104600	1961	79.4	71.28	94.55				
		1	36100	1285	79.4	16.16	21.43	Y225M-6	30	EL280 (60/75)	M16 × 400	
		2	40766	1280	83.2	17.34	23.00					
		3	45677	1266	85.7	18.65	24.74					
		4	50344	1233	87	19.74	26.18					
		5	55010	1176	86.8	20.61	27.34					
		6	59676	1096	85.6	21.15	28.05					
		7	64587	985	82.8	21.26	28.20					
		8	69253	856	79.4	20.69	27.44					
		1	27451	742	79.4	7.10	9.42	Y180L-8	11	EL280 (48/75)	M12 × 300	
		2	30999	739	83.2	7.62	10.11					
		3	34734	731	85.7	8.20	10.88	Y200L-8	15	EL280 (55/75)	M16 × 400	
		4	38282	712	87	8.68	11.52					
		5	41830	679	86.8	9.06	12.02					
		6	45387	633	85.6	9.30	12.33					
		7	49113	569	82.8	9.35	12.40					
		8	52661	495	79.4	9.10	12.07					

Y4-73离心通风机性能与选用件表

机号 No	转动 方式	转速 r/min	序 号	流 量 m <sup>3</sup> /h	全 压 Pa	效 率 %	内 功 率 kW	所 需 功 率 kW	配 用 电 动 机		联 轴 器 (一套)	电 机 地脚螺栓 (四套)
									型 号	功 率kW		
14	D	1450	1	85586	4029	79.4	120.33	159.61	Y315L-4	185	EL355 (80/95)	M24 × 630
			2	97777	4011	83.2	129.14	171.30				
			3	109550	3968	85.7	138.91	184.26				
			4	120740	3864	87	147.00	195.00				
			5	131940	3683	86.8	153.51	203.63				
			6	143130	3433	85.6	157.50	208.92				
			7	154910	3080	82.8	158.33	210.02				
			8	165100	2676	79.4	154.06	204.36				
		960	1	57326	1752	79.4	34.92	46.32	Y280M-6	55	EL355 (75/95)	M20 × 500
			2	64735	1745	83.2	37.48	49.71				
			3	72534	1726	85.7	40.32	53.48				
			4	79944	1681	87	42.66	56.59				
			5	87353	1603	86.8	44.55	59.10				
			6	94763	1495	85.6	45.71	60.63				
			7	102560	1342	82.8	45.95	60.95				
			8	109970	1167	79.4	44.71	59.31				
		730	1	43591	1010	79.4	15.35	20.37	Y225M-8	22	EL355 (60/95)	M16 × 400
			2	49225	1006	83.2	16.48	21.86				
			3	55156	995	85.7	17.73	23.51				
			4	60791	970	87	18.76	24.88				
			5	66425	925	86.8	19.59	25.98				
			6	72059	862	85.6	20.10	26.66				
			7	77990	774	82.8	20.20	26.80				
			8	83624	674	79.4	19.99	26.08				
16	D	960	1	85571	2293	79.4	68.08	90.31	Y315L1-6	110	EL355 (80/95)	M24 × 630
			2	96631	2283	83.2	73.07	96.93				
			3	108270	2258	85.7	78.60	104.26				
			4	119330	2200	87	83.18	110.33				
			5	130390	2097	86.8	86.86	115.21				
			6	141450	1955	85.6	89.12	118.21				
			7	153090	1755	82.8	89.59	118.83				
			8	164150	1526	79.4	87.17	115.63				
		730	1	65069	1321	79.4	29.94	39.71	Y280M-8	45	EL355 (75/95)	M20 × 500
			2	73480	1316	83.2	32.13	42.62				
			3	82333	1302	85.7	34.56	45.84				
			4	90743	1268	87	36.58	48.51				
			5	99153	1209	86.8	38.19	50.66				
			6	107560	1127	85.6	39.18	51.98				
			7	116410	1012	82.8	39.39	52.25				
			8	124820	880	79.4	38.33	50.84				
		580	1	51699	833	79.4	15.01	19.92	Y315S-10	45	EL355 (80/95)	M24 × 630
			2	58381	829	83.2	16.11	21.37				
			3	65145	820	85.7	17.33	22.99				
			4	72097	799	87	18.34	24.33				
			5	78779	762	86.8	19.16	25.11				
			6	85462	711	85.6	19.65	26.07				
			7	92495	638	82.8	19.76	26.21				
			8	99178	555	79.4	19.22	25.50				

Y4-73离心通风机性能与选用件表

机号 No	转动 方式	转速 r/min	序 号	流 量 m <sup>3</sup> /h	全压 Pa	效率 %	内功率 kW	所需 功率 kW	配 用 电 动 机		联轴器 (一套)	电 机 地脚螺栓 (四套)		
									型 号	功率kW				
18	D	960	1	121830	2908	79.4	122.69	162.74	Y355M2-6	200	TL11 $\frac{95 \times 175}{130 \times 255}$	M24 × 630		
			2	137580	2895	83.2	131.67	174.65						
			3	154160	2864	85.7	141.64	187.88						
			4	169910	2790	87	149.89	198.82						
			5	185650	2659	86.8	156.52	207.62						
			6	201400	2479	85.6	160.59	213.01						
			7	217980	2225	82.8	161.43	214.13						
			8	233730	1934	79.4	157.08	208.36						
		730	1	92648	1674	79.4	53.95	71.56	Y315L1-8	90	TL11 $\frac{80 \times 175}{130 \times 255}$	M24 × 630		
			2	104620	1667	83.2	57.90	76.80						
			3	117220	1649	85.7	62.28	82.62						
			4	129200	1606	87	65.90	87.43						
			5	141170	1532	86.8	68.82	91.29						
			6	153150	1428	85.6	70.61	93.67						
			7	165750	1282	82.8	70.98	94.16						
			8	177730	1115	79.4	69.07	91.62						
		580	Y315S-10	1	73610	1055	79.4	27.06	35.89	45	TL11 $\frac{80 \times 175}{130 \times 255}$	M24 × 630		
				2	83125	1050	83.2	29.04	38.52					
				3	93140	1039	85.7	31.24	41.43					
				4	102650	1012	87	33.05	43.85					
			Y315M1-10	5	112160	965	86.8	34.52	45.79	55			TL11 $\frac{80 \times 175}{130 \times 255}$	M24 × 630
				6	121680	900	85.6	35.42	46.98					
				7	131690	808	82.8	35.60	47.23					
				8	141210	703	79.4	34.64	45.95					
20	D	960	1	167130	3598	79.4	207.77	275.61	Y4004-6 (6kv)	355	TL12 $\frac{110 \times 215}{130 \times 255}$	M30 × 800		
			2	188730	3583	83.2	222.99	295.80						
			3	211470	3545	85.7	239.87	318.18						
			4	233070	3452	87	253.84	336.71						
			5	254670	3290	86.8	265.07	351.61						
			6	276270	3067	85.6	271.96	360.76						
			7	299010	2752	82.8	273.39	362.64						
			8	320610	2392	79.4	266.02	352.87						
		730	Y355M1-8	1	127080	2070	79.4	91.36	121.18	132	TL11 $\frac{95 \times 175}{130 \times 255}$	M24 × 630		
				2	143510	2061	83.2	98.05	130.06					
				3	160800	2039	85.7	105.47	139.90					
				4	177230	1986	87	111.61	148.05					
			Y355M2-8	5	193660	1893	86.8	116.55	154.59	160			TL11 $\frac{95 \times 175}{130 \times 255}$	M24 × 630
				6	210080	1765	85.6	119.58	158.62					
				7	227370	1585	82.8	120.20	159.44					
				8	243800	1378	79.4	116.96	155.14					
		580	Y315L2-10	1	100970	1303	79.4	45.82	60.78	75	TL11 $\frac{80 \times 175}{130 \times 255}$	M24 × 630		
				2	114020	1298	83.2	49.18	65.23					
				3	127760	1284	85.7	52.90	70.17					
				4	140810	1250	87	55.98	74.25					
			Y355M2-10	5	153860	1192	86.8	58.46	77.54	90			TL11 $\frac{95 \times 175}{130 \times 255}$	M24 × 630
				6	166910	1112	85.6	59.98	79.56					
				7	180650	998	82.8	60.29	79.98					
				8	193700	868	79.4	58.67	77.82					

Y4-73离心通风机性能与选用件表

机号 No	转动 方式	转速 r/min	序 号	流 量 m <sup>3</sup> /h	全 压 Pa	效 率 %	内 功 率 kW	所需 功率 kW	配 用 电 动 机		联 轴 器 (一套)	电 机 地脚螺栓 (四套)
									型 号	功 率 kW		
22	D	960	1	233000	4256	83.7	329	436	Y4502-6 (6kv)	500	TL13 $\frac{130 \times 255}{160 \times 285}$	M30 × 800
			2	261000	4256	88.5	353	468				
			3	290000	4217	91.2	376	498				
			4	319000	4119	92.5	395	525	Y4503-6 (6kv)	560		
			5	348000	3962	93.0	410	542				
			6	376000	3697	90.5	422	559	Y4504-6 (6kv)	630		
			7	405000	3374	87.2	432	572				
			8	434000	3021	84.0	433	575				
		730	1	177000	2471	83.7	145	193	Y4003-8 (6kv)	220	TL13 $\frac{110 \times 215}{160 \times 285}$	M30 × 800
			2	199000	2471	88.5	155	206				
			3	220000	2442	91.2	165	218				
			4	242000	2383	92.5	174	232	Y4004-8 (6kv)	250		
			5	264000	2295	93.0	180	240				
			6	286000	2138	90.5	185	246				
			7	308000	1952	87.2	190	252				
			8	332000	1746	84.0	190	252				
		580	1	141000	1550	83.7	73.5	96	Y335L-10	132	TL13 $\frac{95 \times 175}{160 \times 285}$	M24 × 630
			2	158000	1550	88.5	79.5	103				
			3	175000	1530	91.2	84.5	110				
			4	193000	1500	92.5	88.7	115				
			5	210000	1442	93.0	92.3	120				
			6	228000	1353	90.5	94.7	123				
			7	245000	1226	87.2	96.9	126				
			8	263000	1098	84.0	97.3	127				
25	D	730	1	260000	3187	83.7	275	365	Y4503-8 (6kv)	400	TL13 $\frac{130 \times 255}{160 \times 285}$	M30 × 800
			2	292000	3187	88.5	294	390				
			3	324000	3158	91.2	313	415	Y4504-8 (6kv)	450		
			4	356000	3079	92.5	329	437				
			5	388000	2962	93.0	341	452				
			6	420000	2766	90.5	350	465	Y5001-8 (6kv)	500		
			7	453000	2520	87.2	358	475				
			8	484000	2256	84.0	360	478				
		580	1	206000	2001	83.7	137	182	Y4501-10 (6kv)	220	TL13 $\frac{130 \times 255}{160 \times 285}$	M30 × 800
			2	232000	2001	88.5	148	196				
			3	257000	1981	91.2	158	209				
			4	282000	1932	92.5	166	220	Y4502-10 (6kv)	250		
			5	308000	1863	93.0	172	228				
			6	334000	1736	90.5	177	234				
			7	359000	1589	87.2	181	240				
			8	384000	1422	84.0	182	242				
		480	1	171000	1383	83.7	78.5	104	YKK4502-12 (6kv)	160	TL13 $\frac{130 \times 255}{160 \times 285}$	M30 × 800
			2	192000	1383	88.5	83.5	111				
			3	213000	1363	91.2	89.0	118				
			4	234000	1334	92.5	93.5	124				
			5	256000	1285	93.0	97.0	129				
			6	276000	1196	90.5	99.7	132				
			7	298000	1089	87.2	102	135				
			8	318000	981	84.0	103	137				

Y4-73离心通风机性能与选用件表

机号 No	转动 方式	转速 r/min	序 号	流 量 m <sup>3</sup> /h	全 压 Pa	效 率 %	内功率 kW	所需 功率 kW	配 用 电 动 机		联轴器 (一套)	电 机 地脚螺栓 (四套)
									型 号	功率kW		
28	D	730	1	365000	3972	83.7	483	648	Y5601-8 (6kv)	800	GRL-325	M36 × 1000
			2	400000	3972	88.5	522	692				
			3	455000	3933	91.2	555	735				
			4	500000	3844	92.5	584	774				
			5	545000	3697	93.0	606	803	Y5602-8 (6kv)	900		
			6	590000	3452	90.5	623	826				
			7	635000	3148	87.2	638	845				
			8	680000	2824	84.0	640	850				
		580	1	289000	2511	83.7	239	317	Y5002-10 (6kv)	450	GRL-325	M36 × 1000
			2	325000	2511	88.5	259	330				
			3	361000	2471	91.2	275	365				
			4	396000	2422	92.5	289	383				
			5	432000	2334	93.0	300	398				
			6	468000	2177	90.5	309	410				
			7	504000	1981	87.2	316	418				
			8	540000	1775	84.0	317	420				
		480	1	239000	1677	83.7	137	182	Y5002-12 (6kv)	315	GRL-325	M36 × 1000
			2	269000	1677	88.5	148	196				
			3	298000	1657	91.2	157	208				
			4	328000	1618	92.5	165	218				
			5	358000	1559	93.0	172	229				
			6	387000	1461	90.5	177	235				
			7	416000	1324	87.2	180	239				
			8	446000	1187	84.0	181	240				
29.5	D	745	1	435000	5423	83.7	800	920	Y6302-8 (6kv)	1250	GRL-325	M42 × 1000
			2	487000	5423	88.5	845	972				
			3	541000	5373	91.2	901	1042				
			4	595000	5237	92.5	952	1100				
			5	649000	5041	93.0	995	1150				
			6	702000	4727	90.5	1025	1170				
			7	756000	4286	87.2	1055	1213				
			8	810000	3825	84.0	1050	1209				
		596	1	348000	3472	83.7	410	470	Y5005-10 (6kv)	630	GRL-325	M36 × 1000
			2	386000	3472	88.5	432	497				
			3	432000	3432	91.2	461	534				
			4	476000	3354	92.5	487	563				
			5	520000	3227	93.0	510	590				
			6	562000	3021	90.5	525	600				
			7	605000	2746	87.2	540	621				
			8	648000	2452	84.0	537	618				

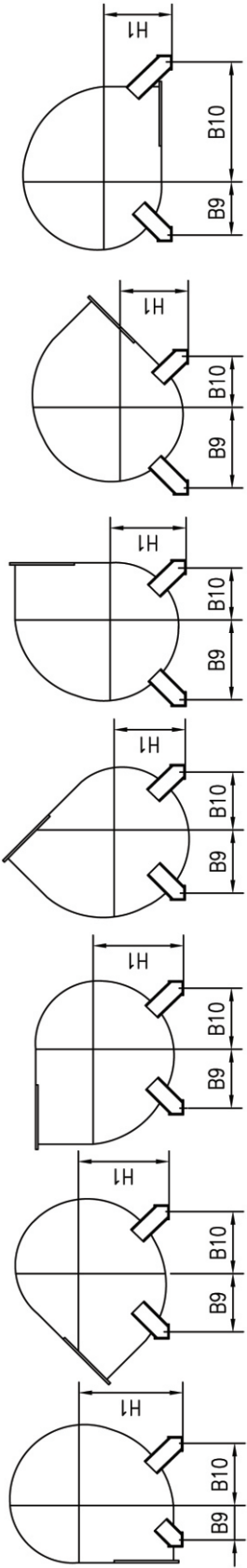


图1 G<sub>Y</sub> 4-73№8、9、10、11、12、14、16、18、20D单吸入离心锅炉引风机外形及安装尺寸图

机号	0°			45°			90°			135°			180°			225°			270°			
	H1	B9	B10	H1	B9	B10	H1	B9	B10	H1	B9	B10	H1	B9	B10	H1	B9	B10	H1	B9	B10	
№8	1000	400	450	890	400	450	830	400	450	750	400	450	700	400	450	650	400	450	570	470	500	1080
№9	1110	450	500	990	450	500	920	450	500	850	450	500	780	450	500	720	450	500	630	500	500	1190
№10	1220	500	550	1100	500	550	1010	500	550	940	500	550	860	500	550	760	500	550	700	500	500	1310
№11	1335	550	600	1200	550	600	1110	550	600	1020	550	600	940	550	600	850	550	600	760	550	550	1420
№12	1450	600	660	1300	600	660	1210	600	660	1110	600	660	1010	600	660	920	600	660	800	600	600	1530
№14	1700	740	800	1600	1050	800	1440	1050	800	1320	1050	800	1210	1050	800	1100	1050	800	1000	1000	1050	1900
№16	1900	850	900	1730	1200	900	1650	1200	900	1510	1200	900	1380	1200	900	1240	1200	900	1150	1200	1200	2100
№18	2180	900	1000	1920	1200	1000	1830	1300	950	1680	1200	900	1540	1200	900	1400	1200	900	1260	1000	1000	2400
№20	2400	1000	1300	2170	1200	1150	2000	1450	900	1850	1350	1000	1700	1300	1000	1530	1300	800	1332.5	1100	800	2600

注：图4中№14、16出口风口至轴中心线垂直距离分别为928.5、1060.5；图5中№18、20出口风口至中心线垂直距离分别为1192.5、1324.5

和°

№45°

№90°

№135°

№180°

№225°

№270°

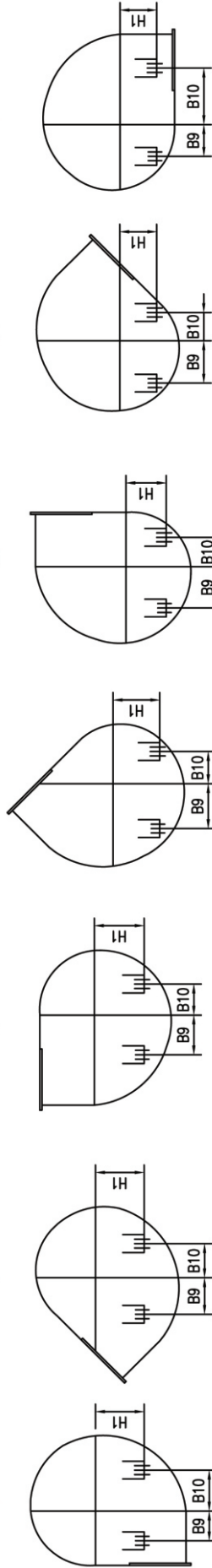


图2 G<sub>Y</sub> 4-73№22、25、28、29.5D单吸入离心锅炉引风机外形及安装尺寸图

机号	0°			45°			90°			135°			180°			225°			270°		
	H1	B9	B10	H1	B9	B10	H1	B9	B10	H1	B9	B10	H1	B9	B10	H1	B9	B10	H1	B9	B10
№22	1500	800	1300	1700	1300	800	1500	1300	800	1600	1300	800	1500	1300	800	1350	1200	800	800	800	1300
№25	1700	1000	1200	2000	1000	900	1700	1300	900	1800	1300	900	1700	1200	900	1700	1200	900	850	850	1800
№28	1800	1400	1000	2200	1400	1000	1800	1400	1000	2200	1400	1000	1800	1400	1000	1800	1400	1000	900	900	1900
№29.5	1750	1550	2000	2130	1100	1600	1300	2230	1500	1880	1880	1500	1400	2000	1460	1750	1540	960	1290	1290	2230

注：图中№22、25、28、29.5至轮盘表面L<sub>0</sub>（测量尺寸）分别为748、850、952、1003。



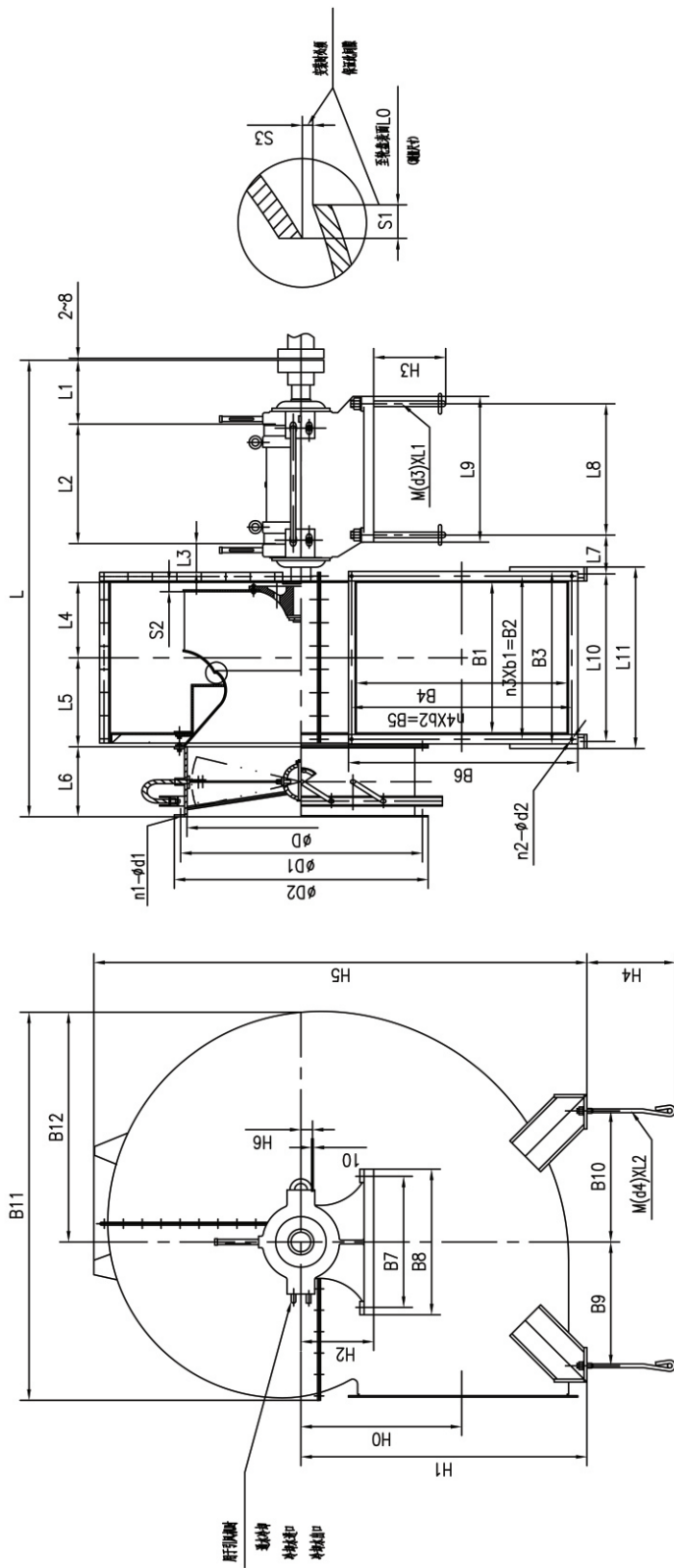


图4 G Y 4-73№14、16D型小功率 隔振式离心风机  
注：各符号代表的尺寸见下表，B9、B10、H1见P18图及表。引风机通水冷却管直径 $1\frac{1}{4}$ ”

机号	进风口				出风口								安装及外形尺寸				风机重kg (不包括电机)							
	D	D1	连接螺栓孔		B6	连接螺栓孔			B7	B8	B11	B12	H0	H2	H3	H4		H5	H6					
			直径	个数		直径	个数	间距																
№14	1400	1470	15	20	910	990	1042	1260	1336	1389	15	28	6×165	8×167	900	1000	2357	1377	966	500	880	680	2913	95
№16	1600	1660	15	28	1040	1120	1172	1440	1512	1569	15	32	7×160	9×168	900	1000	2683	1573	1104	500	880	680	3277	95
机号	L	L0	L1	L2	L3	L4	L5	L6	L7	L8	L9	L10	L11	S1	S2	S3	连接螺栓			叶轮重量kg	转动惯量kg--m <sup>2</sup>			
																	M (d4) × L1	个数	M (d4) × L2			个数		
№14	2939	476	455	820	255	455	534	420	276	900	1000	1022	1122	14	56	2.4	4	M30 × 800	4	513	360	(G) 3110 (y) 3450		
№16	3132	544	455	820	247	520	610	480	268	900	1000	1152	1252	16	64	2.4	4	M30 × 800	4	630	820	(G) 3723 (y) 4151		

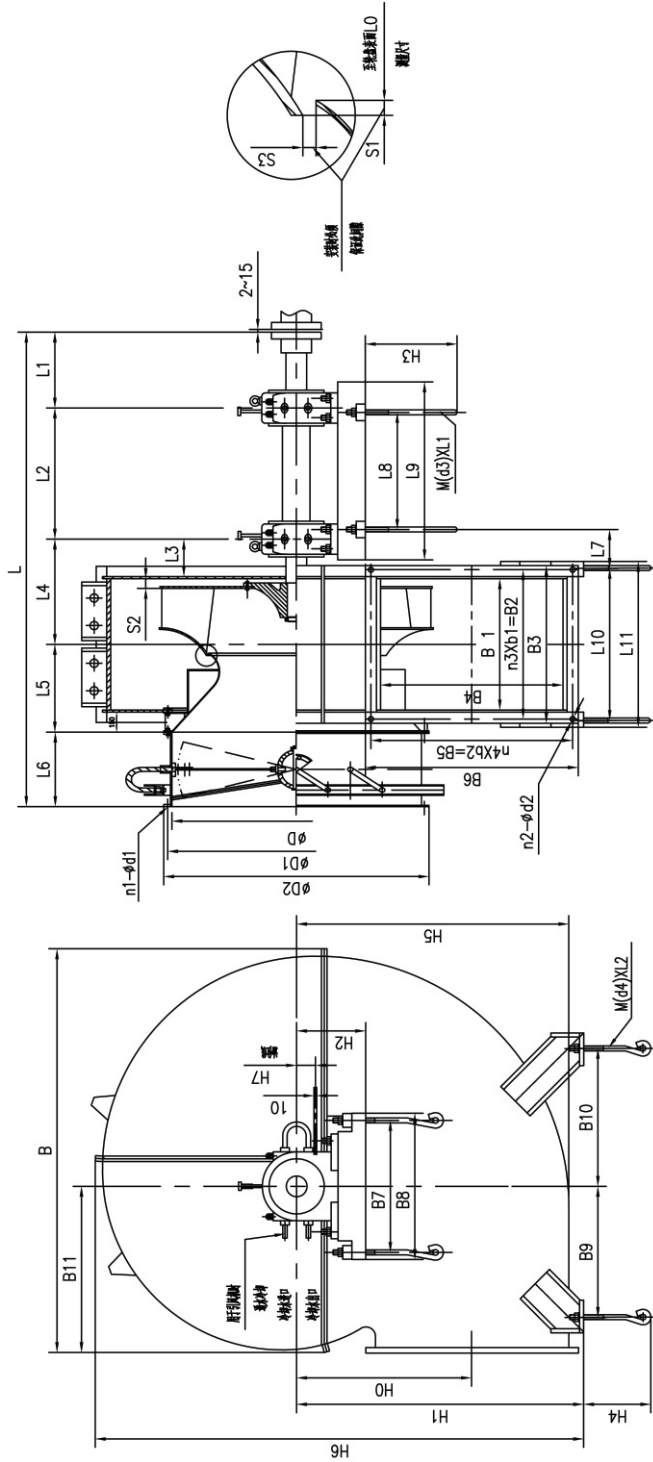


图5 G4-73№18、20D轴流式离心风机被装尺寸图

注：各符号代表的尺寸见下表，B9、B10、H1见P18图及表。

机号	进风口				出风口											安装及外形尺寸				风机重kg (不包括电机)						
	D	D1	D2	连接螺栓孔		B1	B2	B3	B4	B5	B6	连接螺栓孔			B	B7	B8	B11	H0		H2	H3	H4	H5	H6	H7
				直径	个数							直径	个数	间距												
№18	1800	1860	1922	19	28	1170	1260	1332	1620	1710	1779	19	32	7×180	9×190	3094	960	1060	1250	1242	500	880	680	2057	3736	170
№20	2000	2060	2122	19	28	1300	1386	1462	1800	1890	1959	19	32	7×198	9×210	3380	960	1060	1340	1380	500	880	680	2285	4120	170
机号	L	L0	L1	L2	L3	L4	L5	L6	L7	L8	L9	L10	L11	S1	S2	S3	连接螺栓		叶轮重量kg	转动惯量kg---m²						
																	M (d3) × L1	个数			M (d4) × L2	个数				
№18	3595	612	548	950	281	872	679	540	281	850	1290	1282	1382	18	72	2.6	4	M30 × 800	4	827	1330	(G) 5075 (y) 5765				
№20	3788	680	548	950	278	929	761	600	273	850	1290	1412	1512	20	80	2.6	4	M36 × 1000	4	1000	2270	(G) 5467 (y) 6312				

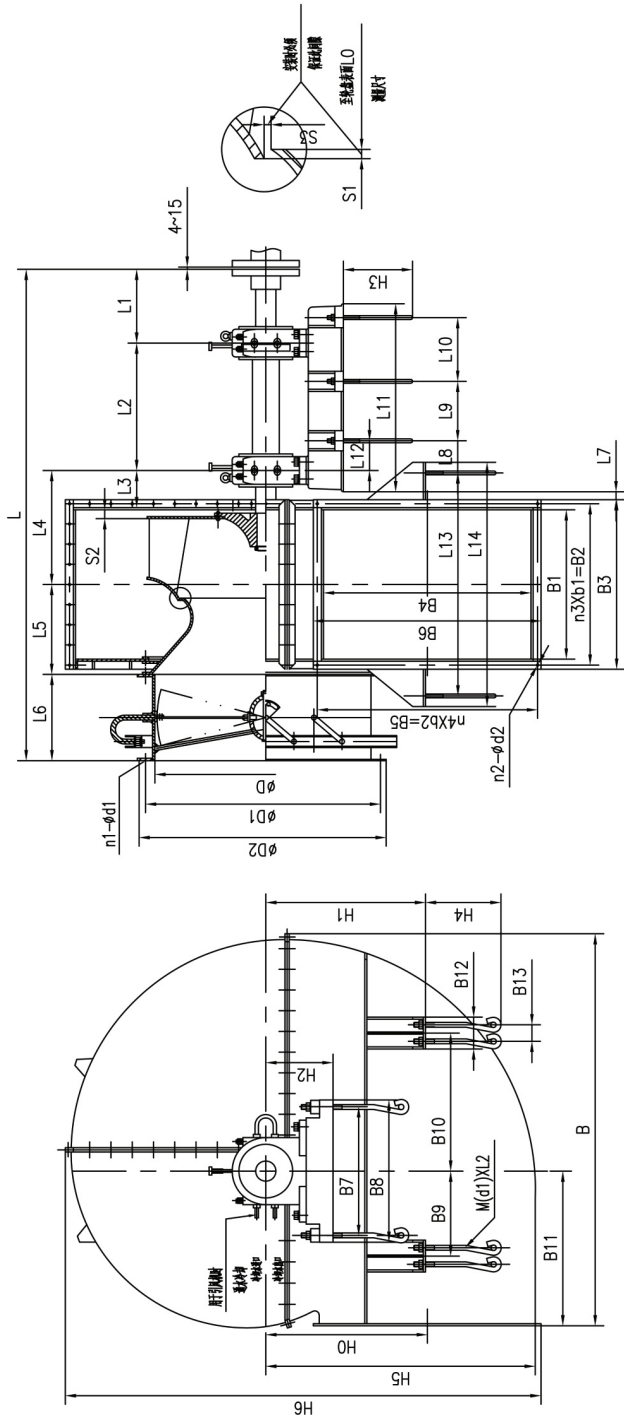


图6 G4-73№22、25、28、29.5D单心轴离心风机外形及接口图

机号	进风口										出风口										安装及外形尺寸				风机重kg (不包括电机)			
	D	D2	D3	连接螺栓孔		直径	个数	连接螺栓孔间距		B	B7	B8	B11	B12	B13	H0	H2	H3	H4	H5	H6	L						
				d1	n1			n3 × b1	n4 × b2																			
No22	2200	2280	2360	19	36	1430	1520	1596	1960	2070	2139	19	36	8 × 190	10 × 207	3692	870	990	1456.5	320	---	1518	735	880	680	2512.2	4471	4401
No25	2500	2580	2660	19	36	1625	1755	1841	2231	2376	2459	19	42	9 × 195	12 × 198	4209	870	990	1654.5	420	280	1725	735	880	680	2854.5	5109	4689
No28	2800	2880	2960	19	36	1820	1950	2036	2520	2660	2732	19	48	10 × 195	14 × 190	4704	1060	1180	1854	420	280	1932	830	880	680	3198	5700	5366
No29.5	2990	3070	3170	24	36	2065	2195	2289	2360	2478	2576	19	52	12 × 183	14 × 177	4820	1230	1370	1917.5	520	260	2065	830	880	680	3245	5805	5517

机号	安装及外形尺寸														叶片重量kg	转动惯量 kg--m <sup>2</sup>								
	L1	L2	L3	L4	L5	L6	L7	L8	L9	L10	L11	L12	L13	L14			S1	S2	S3	连接螺栓				
																				M (d8) × L1	个数	M (d4) × L2	个数	
No22	650	1200	337	1052	839	660	54	280	560	600	1770	282	2100	2300	22	88	3	36 × 1000	6	M30 × 800	4	1600	4240	(G) 10525 (y) 10835
No25	650	1200	325	1137.5	951.5	750	17	268	560	600	1770	280	2300	2500	25	100	3	36 × 1000	6	M30 × 800	8	2141	10160	(G) 12280 (y) 13610
No28	800	1350	402	1312	1064	840	64	242	700	650	2030	330	2800	3000	28	112	3.5	42 × 1000	6	M30 × 800	8	3100	13630	(G) 16240 (y) 17825
No29.5	800	1350	396	1229.5	1052.5	885	55	236	700	650	2030	330	2990	3290	29.5	118	3.5	42 × 1000	4	M30 × 800	8	3500	18930	(G) 17864 (y) 19085



# 宗 旨

最优的质量  
最全的品种  
一心为了用户

最佳的服务  
最低的价格  
一切服从质量



乘车路线：火车站乘14路车到风机厂下车  
东行约100米即到

厂址：河北省石家庄市桥西区石风路19号

邮编：050091

电话：0311-83832560 83834677

电挂：7849

2010年9月